

WM22 ZYGMUNTÓWKA

cena projektu

brutto

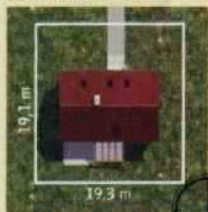
1550 zł

autor projektu

arch.

Paweł Wład Kowalski

- Powierzchnia domu: 121,3 m²
(wysokość powyżej 1,9 m)
- Powierzchnia zabudowy: 99,1 m²
- Powierzchnia netto: 146,3 m²
- Wysokość domu w kalenicy: 7,79 m
- Kąt nachylenia dachu: 40°
- Kubatura: 580,0 m³
- Wysokość parteru: 2,52 m



- Minimalne wymiary działki z tarasem 19,3 x 19,1 m
- bez tarasu 19,3 x 16,3 m

z jakich materiałów

- Ściany zewnętrzne: wariant I – dwuwarstwowe z betonu komórkowego grubości 24 cm, ocieplone styropianem grubości 12 cm, wariant II – trójwarstwowe z betonu komórkowego grubości 24 cm, ocieplone styropianem grubości 12 cm i wykończone ceglami klinkierowymi 12 cm.
- Strop gęstożebrowy.
- Konstrukcja dachu drewniana, krokwiowo-jętkowa.
- Pokrycie dachu dachówką ceramiczną.
- Elewacja: w wariantcie I – wykończona tynkiem cienkowarstwowym, na fragmentach ścian deskami i płytkami klinkierowymi, w wariantcie II – wykończona ceglami klinkierowymi.

ile kosztuje ten dom [zł]

Stan zero	22 560
Stan surowy otwarty	67 690
Stan surowy zamknięty	42 8700
Instalacje elektryczne	4 510
Instalacje sanitarne	24 820
Wykończenie zewnętrzne	22 560
Razem bez wykończenia wewnętrznego	185 00
Cena 1 m ² bez wykończenia wewnętrznego	1 520

*Jest to szacunkowa wycena kosztu materiałów i robocizny (ceny netto w złotych). Obejmuje generalne wykonawstwo, nie uwzględnia rabatów na materiały budowlane.



elewacja frontowa

W podmiejskim klimacie

Prostota i skromność znowu na czasie. Kameralne osiedle pod miastem składające się z małych, ale zadbanej domków otoczonych urokliwymi ogródkami to idealne sąsiedztwo dla „Zygmuntówki”

Ściany i dach, czyli bryła domu

■ Architektura budynku nawiązuje do tradycyjnych i spraw-

dzonych wzorów. Prosta bryła oparta na zwartym planie w kształcie prostokąta, dwuspadowy dach – bez zbędnych detali i ozdóbek.

■ Dwie płaszczyzny dachu bez wysuniętych okapów ozdobione jedynie oknami połaciowymi podkreślają harmonię i prostotę formy.

sca podkreślono jedynie prostym daszkiem rozpostartym nad niewielkim podestem. Monotonię ściany frontowej rozbijają jednoskrzydłowe okna salonu i kuchni ozdobione oblicówką w kształcie okiennic. Dodatkowym elementem jest wąskie okno w łazience.

■ Elewacja ogrodowa jest ukształtowana asymetrycznie. Centralne miejsce zajmuje ogród zimowy – jego

Dla kogo?

To dom dla zwolenników raczej skromnej architektury i prostych rozwiązań. Na niewielkiej powierzchni rodzina z dwojgiem dzieci znajdzie wygodne warunki do życia, o ile mieszkańcy zaakceptują schody – wszystkie sypialnie znajdują się na poddaszu.

Oblicza domu, czyli elewacje

■ Skromną formę elewacji wejściowej tworzy wejście usytuowane lekko z boku. Szczególną rolę tego miej-

Zamów projekt
022 590 50 50

murator
PROJEKTY DOMÓW



Zdaniem architekta

projektant **Paweł Wład Kowalski**

„Zygmuntówka” to projekt domu, który jest esencją rodzimej tradycji budowania prostej bryły z dwuspadowym dachem.

Dwie rzeczy są tu najistotniejsze: pierwsza to konstrukcja, która tworzy architekturę. Połączenie konstrukcji drewnianej z murowaną przez połączenie tradycyjnej słupowo-ramowej konstrukcji szkieletowej od strony ogrodu i murowanych ścian w części frontowej. Prosty dach wieńczy bryłę. Widok konstrukcji nadaje charakter, tworzy elewację. Słupy powodują, że dom otwiera się na ogród, a mury osłaniają go od ulicy.

I druga rzecz – prosty plan domu wzięty z polskiej chaty lub małego dworku, gdzie na prawo i lewo od sieni i salonu znajdujących się pośrodku domu rozmieszczone są kuchnia i pokoje. W centrum stoi kominek, który ogrzewa cały dom. Brak stropu nad środkową częścią salonu sprawia, że wnętrze jest przestronne i nowoczesne. Mamy wrażenie, że jest większy, niż wynika to z powierzchni pomieszczeń. Dom można budować etapami. Najpierw trzy pokoje i kuchnia na parterze, a potem stopniowo wykańczamy sypialnie na poddaszu. Gdy zbudujemy gospodarczą piwnicę, mamy mały, ale bardzo wygodny dom dla wymagającej i oszczędnej rodziny.

prosta bryła współgra z architekturą budynku. Dużą część elewacji to **przeszklenia** – jedna para drzwi balkonowych prowadzi na taras, druga do oranżerii. Efektownym urozmaiceniem elewacji ogrodowej jest przeszklony narożnik wypełniony wysokimi nieotwieranymi oknami typu **portfenetr**. Kompozycji dopełniają duże płaszczyzny ścian wyłożone drewnianą oblicówką w kształcie szerokich okiennic.

Szaty domu, czyli kolory i materiały

W doborze materiałów również zachowano powściągliwość. **Gładki tynk na ścianach, dachówka ceramiczna na dachu, płytki klinkierowe**, którymi obłożono cokół – to zestaw niedroгих, ale sprawdzonych materiałów. W celu ocieplenia elewacji dodano sporo drewna. Okna, drzwi, podbitka okapu oraz konstrukcja ogrodu zimowego – drewniane elementy są

elewacja ogrodowa



▲ Na elewacji ogrodowej uwagę przyciągają duże przeszklenia i spore płaszczyzny drewnianej oblicówki

przykuwającym uwagę akcentem. Ściany szczytowe i fragmenty ścian od wysokości drugiej kondygnacji również wyłożono **drewnem**.

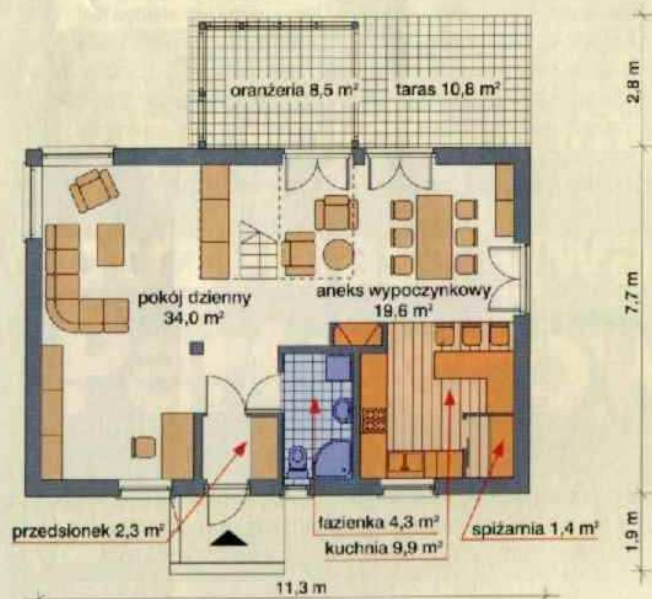
■ Kolorystyka wykończenia nadaje tradycyjnej formie domu **rys nowoczesności**: złamana **biel tynku, brąz dachówki i jasnobrązowe płytki klinkierowe** są łagodnym tłem dla drewnianych elementów pomalowanych na modny odcień miodowego brązu.

Wymarzone miejsce, czyli działka

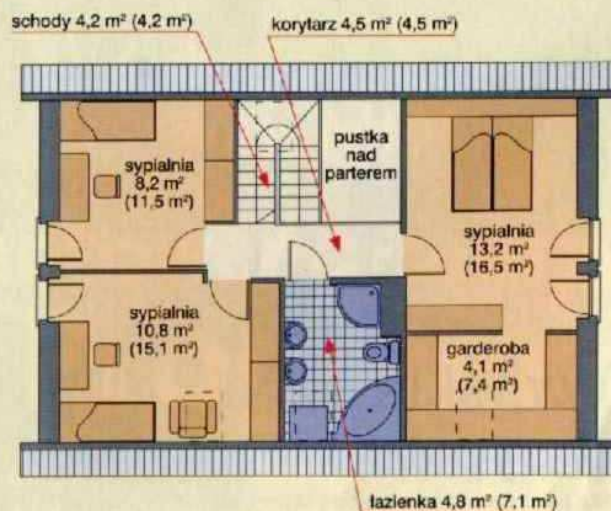
■ Dom ma niewielką powierzchnię zabudowy – jedynie 99,1 m², dlatego wystarczy parcela o szerokości 19,3 m i – nie licząc tarasu – 16,3 m długości. Zbudowanie oranżerii i tarasu zwiększa jednak wymaganą długość do 19,1 m.

■ Najlepsze możliwości oświetlenia daje usytuowanie domu na działce z wjazdem po stronie północnej. ▶▶

Parter 71,5 m² (bez garażu i tarasu)



Poddasze 49,8 m² (66,3 m²)*



* powierzchnia pomieszczeń powyżej 1,9 m, w nawiasach powierzchnia po podłodze